

J. P. TRAP
KONGERIGET
DANMARK

TREDJE OMARBEJDEDE UDGAVE

UNDER MEDVIRKNING AF

V. FALBE-HANSEN OG H. WESTERGAARD

UDARBEJDET AF

H. WEITEMEYER

ANDET BIND

FREDERIKSBORG KJØBENHAVNS HOLBÆK
SORØ OG PRÆSTØ AMTER

KJØBENHAVN MDCCCXCVIII 1898
FORLAGT AF UNIVERSITETSBOGHANDLER G. E. C. GAD
TRYKT HOS NIELSEN & LYDICHE

var større end selve Kjøbenhavns (2,9 pCt.); men ogsaa i Sundbyerne (3 pCt.) og i andre Dele af Herredet, saaledes i Gjentofte, Rødovre, Brønshøj, Hvidovre og Lyngby, har Tilvæksten været særlig stor som Følge af Hovedstadens Nærhed. Tilvæksten skyldes selvfølgelig i væsentlig Grad Tilflytning fra andre Dele af Landet. — I gejstlig Henseende danner Skokkelunds Herred eet Provsti med Smørum Herred.

Sokkelunds Herred havde i Middelalderen et andet Navn, idet det hos Saxo kaldes *Stefnica provincia* og i Valdemar II's Jordebog *Stofnæs* eller *Stufnis* Herred. Senest fra Midten af 16. Aarh. er det nuv. Navn kommet i almindelig Brug, om det end forekommer tidligere, i 2. Halvdel af 15. Aarh. I den senere Tid er det ogsaa blevet benævnt *Stokkelunds H.*

Amager.



Denne Ø, der skilles fra Sjælland ved Kalvebodstrand og mod Ø. begrænses af Øresunds sydlige Udløb Drogden, er en flad og lavtliggende Ø, hvis højeste Punkt er 19 Fod (6 M.), og som med sine lerede eller lermuldede Jorder er meget frugtbar, naar undtages de faa ubetydelige Overdrev. Øen er omtr. 2 Mile lang fra N. til S., medens den paa det bredeste Sted i den Linie, hvori Dragør ligger, er omtr. 1 Mil. Øens Fladeindhold er omtr. 1,15 □ Mil (63,52 □ Km.); men paa dens nordlige Ende ligger Byen Christianshavn og Forstaden Amagerbro, henhørende under Kjøbenhavn. Det øvrige af Amager med vedliggende Øer udgør efter Matrikuleringen 13,700 Tdr. Ld. og talte $\frac{1}{2}$ 1890 19,729 Indb. (1801: 5351, 1840: 6228, 1860: 9191, 1880: 15,818). Til Amager hører den mod Ø. beliggende Ø *Saltholm*, der er 0,27 □ Mil (14,87 □ Km.), og som har en Længde af omtr. $\frac{7}{8}$ Mil fra N. til S., medens dens største Bredder er omtr. $\frac{3}{8}$ Mil. Den er ligeledes flad og lavtliggende, saa at den endogsaa ved Højvande helt kan overskyldes; dens frugtbare Muldjord, der hviler paa et Lag af Kalkstensgrus og Kalksten, yder fortrinlig Græsning. Desuden høre til Amager de i Kalvebodstrand beliggende smaa Holme *Koklapperne*. Jf. Lov af $\frac{13}{4}$ 1894 (Koncession $\frac{17}{7}$ 95) paatænkes der en privat Jærnbane, der skal gaa fra Christianshavn over Kastrop til Dragør og derfra eventuelt rundt paa Øen tilbage til Udgangspunktet.

Hvoraf Navnet *Amager* kommer, vides ikke. Ved Midten af 12. Aarh. kaldes den „Insula Amaca“ eller „Insula Amacum“; i Valdemars Jordebog (1231) forekommer Formen „Amakæ“, 1294 „Amakar“, 1313 „Amaghæ“; først ved Slutningen af Middelalderen bliver den nuv. Form almindelig. Efter at Valdemar den Store havde skænket Fiskerbyen Hafn (Kjøbenhavn) tillige med Amager til Biskop Absalon, hørte den i en lang Tid af Middelalderen til Roskilde Bispestol, indtil den atter 1416 kom ind under Kronen. 1368 skal Øen have lidt meget ved Hansestædernes Plyndringer, og Kronen maatte ved Freden indrømme dem visse Rettigheder, særlig paa Dragør

(se S. 244). Hvad der har givet Øen dens særlige Præg i den nyere Tid, er Christian II's Indkaldelse af en Del hollandske Familier fra Provinsen Nordholland (nærmest den lille Ø Marken, der endnu udmærker sig ved sine særegne Stikke og Beboeres Dragter) i Beg. af 16. Aarh. Kongen overdrog disse Familier *Søndre Magleby*, hvis hidtilværende Beboere maatte flytte derfra (se Torup Sogn Side 114), samt Øen Saltholm for at fremme Havedyrkingen eller, som det hed, for at „forsyne Kjøbenhavns Slot med de fornødne Rødder og Løg“. Saltholmen forlode de dog snart, da Øen helt overskyldes ved Højvande (nogle af dens Beboere flyttede ved Midten af 16. Aarh. til Bøtø Nor paa Falster, hvorfra de senere nedsatte sig paa Hasselø i Guldborgsund; se under Falster). Men i Magleby, der dengang var delt i 24 Gaarde (derfra skal det stamme, at der endnu gerne deltager 24 Ryttere i Fastelavnsløjerne), tiltog Befolkningen saa stærkt, at Beboerne ansøgte Frederik II om ogsaa at maatte nedsætte sig i de andre Byer paa Amager, hvilket tilstodes dem $\frac{11}{8}$ 1574. Øens øvrige Befolkning antog efterhaanden Hollændernes Skikke og Klædedragt, der har holdt sig næsten helt op til vore Dage og endnu kan ses hos Kvinderne, især i Dragør, ved højtidelige Lejligheder som Daab og Bryllup, og andre Ting minde ligeledes om, at Amagerne have en særegen Herkomst, saaledes enkelte Møbler og Udstyr af Husene, ligesom de særegne Ord i Sproget og Familienavnene tyde paa deres hollandske Indvandring. Amager indtog allerede tidlig en ikke ganske ubetydelig Stilling som Forraadskammer for Hovedstaden. Under Grevens Fejde maatte Chr. III først tage Øen, for han kunde faa Kjøbenhavn til at overgive sig (Juni 1536), og under Krigen med Karl Gustav var den stærkt omstridt af de kæmpende Parter, idet de Svenske satte sig fast der i Okt. 1658, og de Danske atter fordrove dem 3 Dage derpaa efter en Træfning ved Magleby. Ved denne Lejlighed skulle de Svenske have afbrændt Skovene, som have bedækket en stor Del af Øens Østside. Nu findes kun een større Skov der, Kongelunden, og nogle smaa (for det meste under 1 Td. Ld.) Trægrupper (de saakaldte „Remiser“), der i sin Tid ere anlagte som Tilflugtssted for Harer, da Øen var et bekendt Jagtdistrikt. — Indtil 1850 (Lov af $\frac{50}{8}$ 1850) havde Amager en noget højere Hartkornsbeskatning end det øvrige Land.

Amager, der udgør og altid har udgjort et særligt Birk, hører under Kjøbenhavns Amtstuedistrikt og Amager Lægedistrikt, 2. Landstingskreds og Kjøbenhavns Amts 3. Folketingskreds, dog med Undtagelse af Sundby Sogn, der hører til Byen Kjøbenhavns 9. Valgkreds. Øen udgør 3 Sogne: Sundby, Taarnby og Store Magleby. Da de to første imidlertid først ere blevne adskilte 1. Jan. 1896, kunne de statistiske Oplysninger for deres Vedkommende endnu ikke helt udskilles.

Sundby Sogn, det nordligste af Sognene, omgives af Kjøbenhavns Grund mod N. og Taarnby Sogn mod S., Øresund mod Øst og Kalvebodstrand mod V. Kirken ligger omtr. midt i Sognet ved Hovedvejen fra Kjøbenhavn, der gennemskærer Sognet fra N. til S. og skiller de to Byer Sundbyvester og Sundbyøster.

Fladeindholdet var 1896 2538 Tdr. Ld. (dertil Christianshavns Fælled, 264 Tdr. Ld.), Hartkornet 221 $\frac{1}{8}$ Tdr. Kreaturh. $\frac{15}{7}$ 1893: 487 Heste, 319 Stkr. Hornkv. (deraf 224 Keer), 63 Faar, 562 Svin og 36 Geder. Befolkningen, $\frac{1}{2}$ 1890: 13,310 (1801: 1576, 1840: 2145, 1860: 4610, 1880: 9923; $\frac{1}{2}$ 1895: 15,499), boede i 831 Gaarde og Huse og fordeltes efter Erhverv saaledes: 587 levede af immat. Virksomhed, 526 af Jordbrug, 61 af Gartneri, 48 af Fiskeri, 6226 af Industri, 1315 af Handel, 246 af Skibsfart, 4004 af andre Erhv. (deraf 3505 Daglejere og Arbejdsn.). 224 af deres Midler, og 73 vare under Fattigv. Som heraf ses, hører Befolkningen mest til Industri- og Arbejderklassen; en større Del af den sidste Klasse har dog Beskæftigelse i Hovedstaden, ligesom mange Folk, hvis Virksomhed findes i Kjøbenhavn, bo her.

^{*)} Fladeindholdet af *Sundby og Taarnby Sogne* var $\frac{18}{4}$ 1888: 10,609 Tdr. Ld., hvoraf 4667 besaaede (deraf med Hvede 176, Rug 701, Byg 1336, Havre 514, Ærter og Vikker 16, Blandsæd til Mødenh. 29, til Grøntf. 74, Kartofler 728, andre Rodfr. 873, andre Handelsplanter 219), medens der henlaa til Afgræsning 213, Høslæt, Brak, Eng m. m. 4484, Have 85, Skov 4, Moser og Kær 1, Byggegr. 380, Hegn og Veje 241 Tdr. Ager og Engs Hartk. og halv. Skovskylidshrk. var $\frac{1}{4}$ 85: 866 Tdr. Der var 2 Selvejergaarde med $\frac{137}{8}$, 165 Arvefæstede. med $\frac{572}{4}$, 1038 Huse med 132 Tdr. Hrtk. og 64 jordløse Huse. 1 Gaard paa over 12 Tdr. Hrtk. (med $\frac{267}{8}$ Tdr.).

I Sognet de sammenvoksede Byer *Sundbyvester* og *Sundbyøster* med Kirke, Præstebolig, 4 Kommuneskoler ($\frac{1}{1}$ 1896: 1730 Elever og 13 Lærere og 12 Lærerinder) — i Centralskolen paa Østergade findes Sogneraadets Forsamlingssal —, flere private Skoler, en privat Realskole, Apotek, Distriktslæge (for Amager), Asyl, Arbejdsanstalt og Sygehus for Sundby Sogn, opført 1894 ved Kastrupvejen (efter Tegn. af Arkitekterne Momme og Olesen) ved Midler, der ere skænkede af Etatsraad L. P. Holmblad; den bestaar af 4 Bygninger med Maskinhus, Varmeapparat, Kapel, Detentionslokaler, Boliger for Funktionærerne osv.; Arbejdsanstalten har Plads for omtr. 180, Sygehuset for 24 Personer. Desuden Postekspedition, Telegraf og Telefonstation, Politistation, Sporvognsforbindelse med Kjøbenhavn, og flere betydelige Fabrik anlæg samt de af Arbejdernes Byggeforening opførte Arbejderboliger. Disse Fabrikker og Arbejderboliger have efterhaanden ganske betaget Sundbyerne Præget af Landsbyer og givet dem et helt købstadsmæssigt Udseende med høje Huse, Butikker og talrige handlende og Haandværkere, og i Virkeligheden maa Sundbyerne betragtes som en kjøbenhavnsk Forstad, skønt der ogsaa findes en Del mindre Landbrug og flere større Gartnerier, der have Afsætning af Grøntsager til Hovedstaden. — Af Fabrikkerne nævnes: Fredens Møllers Fabrikker (den første Svovlsyrefabrik i Norden, anlagt 1833; Aktieselskab fra 1846, Aktiekapital 600,000 Kr.), der beskæftige omtr. 60 Arbejdere og aarlig producere omtr. 8 Mill. Pd. Svovlsyre, 1,100,000 Pd. blød Sæbe, 900,000 Pd. Olie, 1,800,000 Pd. Oliekager og 9,500,000 Pd. kunstig Gødning (desuden Filial ved Mundelstrup i Jylland). De Holmbladske Fabrikker (grl. i Begyndelsen af 19. Aarh.), der beskæftige omtr. 130 Arbejdere og bestaa af en Oliemølle, der aarlig producerer omt. 1,200,000 Pd. Olie og 2,300,000 Pd. Oliekager, et Sæbesyderi (aarlig Produktion omtr. 5000 Tdr.) og et mindre Lakstøberi. Jak. Holm & Sønners Dampreberbane „Oliegren“ (grl. 1805), beskæftiger 120—150 Arbejdere og producerer omtr. 1 Mill. Pd. Reb og Tovværk aarlig; ved Siden heraf drives en mindre Limfabrik. Tændstikfabrikken „Godthaab“ (Aktieselskab, oprettet 1883, Aktiekapital: 200,000 Kr.) med omtr. 180 Arbejdere. Fabrikken „Randers“ med omtr. 20 Arbejdere producerer Artikler til teknisk Brug. Endvidere findes der Kaffesurrogatfabrikkerne „Kjøbenhavn“ og „Atlas“, en Konservesfabrik, et Garveri m. m. — I Sundbyernes Spareforening (opr. $\frac{1}{9}$ 1889) var Sparernes Tilgodeh. $\frac{31}{8}$ 1894: 7550 Kr., Rentefoden 3 pCt., Reservefonden 350 Kr., Antal af Konti 251.

I Sognet ligge desuden Hærens Exerцерplads, Militærbygningerne og Skydebane paa Amager Fælle; flere Krudttaarne ved Østkysten, Rødekro og Stjernekrø. I 1894 er der ved Sundbyerne paabegyndt Anlægget af et Villakvarter, der skal omfatte omtr. 17 Tdr. Ld.

Sognet, der danner en egen Sognekommune, hører i administrativ Henseende til de under S. 237 nævnte Distrikter, Landstings- og Folketingskr. samt til 1. Udskrivningskr. 15. Lgd. Kirken ejer sig selv.

Sundby Kirke er efter Tegn. af Hans J. Holm opført 1869—70 (indviet $\frac{11}{12}$ 1870) i Rundbuestil med et Klokketaarn over Korset, dels ved et Tilskud fra Universitetet, dels ved frivillige Bidrag. Altertavle med Maleri af A. Ender (Kopi af hans Altertavle i Molde), Rammen af Hans J. Holm.

Taarby Sogn, det midterste og største Sogn paa Øen, begrænses mod N. af Sundby, mod S. af Store Magleby Sogn og er i øvrigt omgivet

af Drogden, Kalvebodstrand og Kjøge Bugt. Kirken, mod N. V. i Sognet og Vest for Hovedvejen, der gennemskærer Sognet fra N. til S., ligger omtr. $\frac{3}{4}$ Mil S. for Christianshavn. De mod N. og i Midten stærkt lerede, ved Yderkanterne meget lette Jorder ere meget frugtbare og for en stor Del benyttede til Dyrkning af Grøntsager. Til Sognet hører *Saltholm*, 2731 Tdr. Ld. (se S. 236), og *Koklapperne* (44 Tdr. Ld.).

Fladeindholdet var (Febr. 1896 omtr. 7835 Tdr. Ld., Hartkornet 595 $\frac{1}{2}$ Tdr. (se nærmere Anm. S. 237). Kreaturhold $\frac{15}{2}$, 1893: 951 Heste, 852 Stkr. Hornkv. (deraf 560 Køer), 341 Faar, 1088 Svin og 52 Geder. Befolkningen, $\frac{1}{2}$ 1890: 3615 (1801: 1550, 1840: 1782, 1860: 2168, 1880: 3175), boede i 397 Gaarde og Huse og fordeltes efter Erhverv saaledes: 159 levede af immat. Virksomhed, 1166 af Jordbrug, 25 af Gartneri, 266 af Fiskeri, 1204 af Industri, 197 af Handel, 72 af Skibsfart, 347 af andre Erhv. (deraf 318 Daglejere og Arbejdsmand), 98 af deres Midler, og 81 vare under Fattigv. Som man ser, har ogsaa i dette Sogn Industrien (Fabrikkerne i Kastrup) stor Betydning; dog indtager her Jordbruget en jævnsidig Stilling, ligesom Fiskeriet maa nævnes.

I Sognet Byerne: *Taarby*, V. for Landevejen, med Kirke, Præstegd., Skole, Fattiggaard for 48 Lemmer og 14 Syge og „Amager Højskole“ (opr. 1884); *Maglebyhille*, Ø. for Landevejen, med Skole og Mølle (med Dampbageri); sydligere, V. for Landevejen, *Tømmerup* med Skole; *Vibe-rup*; *Ullerup*; de to sidste have fælles Skole. Ved Østkysten *Kastrup* (1830: 468, 1894: 2038 Indb.) med Kirke (Anneks til Taarnby), Skole, flere private Skoler, Børnesanatoriet af 26. Maj 1892, Gæstgiveri (i „Kastruplund“), Strandkontrolstation, Telegrafstation med Telefonforbindelse, en god lille Havn (8 F. dyb), Understøttelses- og Spareforening (opr. $\frac{7}{10}$ 1877; Sparernes Tilgodeh. var $\frac{31}{8}$ 95: 41,746 Kr., Rentefoden $\frac{3}{2}$ pCt., Reservefonden 4410 Kr., Antal af Konti 557) og flere store Fabrikker, hvorved største Delen af Befolkningen har sit Erhverv, dog har Fiskeriet ogsaa særlig Betydning (1893 fiskedes af 72 Fiskere, med 30 Dæksbaade og 44 mindre Fartøjer, for 24,400 Kr.). Desuden er der et, hovedsagelig af Fiskere dannet Bjærgelav til Assistance for grundstødte Skibe, som ofte giver en ret god Bifortjeneste. Af Fabrikkerne nævnes: Kastrup Glasværk (Aktieselskab, oprettet 1873, der ogsaa ejer „Godthaab“ ved Helsingør og „Hellerup“ paa Strandvejen; Aktiekapital 700,000 Kr.), der beskæftiger omtr. 240 Arbejdere og 1894 producerede af Hvidtglas 3,422,500 Hyttestykker; Fabrikken har sine egne Arbejderboliger med Skole, Spareforening (opr. $\frac{3}{5}$ 1870; Sparernes Tilgodehavende var $\frac{31}{8}$ 1895: 51,914 Kr., Rentefoden 3 pCt., Reservefonden 4235 Kr., Antal af Konti 75) osv. Kalkværket Kastrupværk, hvortil hører Kastrup Havn og et stort Bygningskompleks; Produktionen paa Værket, der beskæftiger omtr. 20 Arbejdere, har i de senere Aar været i Aftagen. Dansk Svovlsyre- og Superfosfatfabrik (Aktieselskab, oprettet 1892, Aktiekapital: 700,000 Kr.) beskæftiger omtr. 100 Arbejdere og producerer aarligt i Gennemsnit ca. 270,000 Cntr. Dampvæveriet „Carstensminde“ (det første Dampjaquétværeri i Danmark, anlagt 1870 i Kbh. og flyttet til Kastrup 1882) beskæftiger omtr. 70 Arbejdere. Kjøbenhavns Margarinefabrik (anlagt 1890) beskæftiger 16 faste Arbejdere og lige saa mange Bødkere og producerer aarligt omtr. 2 Mill. Pd. Margarine. Kastrup Bryggeri (hører til „de forenede Bryggerier“). Desuden et mindre Kridtslemmeri.

Gaarde paa over 12 Tdr. Hrtk.: *Løitegaard*, hørende til Taarnby ($\frac{31}{4}$ Tdr. Hrtk., 220 Tdr. Ld., paa Saltholm $\frac{4}{4}$ Tdr. Hrtk.), og *Kastrup*

I Sognet de sammenvoksede Byer *Sundbyvester* og *Sundbyøster* med Kirke, Præstebolig, 4 Kommuneskoler ($\frac{1}{1}$ 1896: 1730 Elever og 13 Lærere og 12 Lærerinder) — i Centralskolen paa Østergade findes Sogneraadets Forsamlingsaal —, flere private Skoler, en privat Realskole, Apotek, Distriktslæge (for Amager), Asyl, Arbejdsanstalt og Sygehus for Sundby Sogn, opført 1894 ved Kastrupvejen (efter Tegn. af Arkitekterne Momme og Olesen) ved Midler, der ere skænkede af Etatsraad L. P. Holmblad; den bestaar af 4 Bygninger med Maskinhus, Varmeapparat, Kapel, Detentionslokaler, Boliger for Funktionærerne osv.; Arbejdsanstalten har Plads for omtr. 180, Sygehuset for 24 Personer. Desuden Postekspedition, Telegraf og Telefonstation, Politistation, Sporvognsforbindelse med Kjøbenhavn, og flere betydelige Fabrik anlæg samt de af Arbejdernes Byggeforening opførte Arbejderboliger. Disse Fabrikker og Arbejderboliger have efterhaanden ganske betaget Sundbyerne Præget af Landsbyer og givet dem et helt købstadsmæssigt Udseende med høje Huse, Butikker og talrige handlende og Haandværkere, og i Virkeligheden maa Sundbyerne betragtes som en kjøbenhavnsk Forstad, skønt der ogsaa findes en Del mindre Landbrug og flere større Gartnerier, der have Afsætning af Grøntsager til Hovedstaden. — Af Fabrikkerne nævnes: Fredens Møllers Fabrikker (den første Svovlsyrefabrik i Norden, anlagt 1833; Aktieselskab fra 1846, Aktiekapital 600,000 Kr.), der beskæftige omtr. 60 Arbejdere og aarlig producere omtr. 8 Mill. Pd. Svovlsyre, 1,100,000 Pd. blød Sæbe, 900,000 Pd. Olie, 1,800,000 Pd. Oliekager og 9,500,000 Pd. kunstig Gødning (desuden Filial ved Mundelstrup i Jylland). De Holmbladske Fabrikker (grl. i Begyndelsen af 19. Aarh.), der beskæftige omtr. 130 Arbejdere og bestaa af en Oliemølle, der aarlig producerer omt. 1,200,000 Pd. Olie og 2,300,000 Pd. Oliekager, et Sæbesyderi (aarlig Produktion omtr. 5000 Tdr.) og et mindre Lakstøberi. Jak. Holm & Sønners Dampreberbane „Oliegren“ (grl. 1805), beskæftiger 120—150 Arbejdere og producerer omtr. 1 Mill. Pd. Reb og Tovværk aarlig; ved Siden heraf drives en mindre Limfabrik. Tændstikfabrikken „Godthaab“ (Aktieselskab, oprettet 1883, Aktiekapital: 200,000 Kr.) med omtr. 180 Arbejdere. Fabrikken „Randers“ med omtr. 20 Arbejdere producerer Artikler til teknisk Brug. Endvidere findes der Kaffesurrogatfabrikkerne „Kjøbenhavn“ og „Atlas“, en Konservesfabrik, et Garveri m. m. — I Sundbyernes Spareforening (opr. $\frac{1}{9}$ 1889) var Sparernes Tilgodeh. $\frac{31}{8}$ 1894: 7550 Kr., Rentefoden 3 pCt., Reservefonden 350 Kr., Antal af Konti 251.

I Sognet ligge desuden Hærens Exerцерplads, Militærbygningerne og Skydebane paa Amager Fælle; flere Krudttaarne ved Østkysten, Rødekro og Stjernekrø. I 1894 er der ved Sundbyerne paabegyndt Anlægget af et Villakvarter, der skal omfatte omtr. 17 Tdr. Ld.

Sognet, der danner en egen Sognekommune, hører i administrativ Henseende til de under S. 237 nævnte Distrikter, Landstings- og Folketingskr. samt til 1. Udskrivningskr. 15. Lgd. Kirken ejer sig selv.

Sundby Kirke er efter Tegn. af Hans J. Holm opført 1869—70 (indviet $\frac{11}{12}$ 1870) i Rundbuestil med et Klokketaarn over Korset, dels ved et Tilskud fra Universitetet, dels ved frivillige Bidrag. Altartavle med Maleri af A. Ender (Kopi af hans Altartavle i Molde), Rammen af Hans J. Holm.

Taarby Sogn, det midterste og største Sogn paa Øen, begrænses mod N. af Sundby, mod S. af Store Magleby Sogn og er i øvrigt omgivet

af Drogden, Kalvebodstrand og Kjøge Bugt. Kirken, mod N. V. i Sognet og Vest for Hovedvejen, der gennemskærer Sognet fra N. til S., ligger omtr. $\frac{3}{4}$ Mil S. for Christianshavn. De mod N. og i Midten stærkt lerede, ved Yderkanterne meget lette Jorder ere meget frugtbare og for en stor Del benyttede til Dyrkning af Grøntsager. Til Sognet hører *Saltholm*, 2731 Tdr. Ld. (se S. 236), og *Koklapperne* (44 Tdr. Ld.).

Fladeindholdet var (Febr. 1896 omtr. 7835 Tdr. Ld., Hartkornet 595 $\frac{1}{2}$ Tdr. (se nærmere Anm. S. 237). Kreaturhold $\frac{15}{2}$ 1893: 951 Heste, 852 Stkr. Hornkv. (deraf 560 Køer), 341 Faar, 1088 Svin og 52 Geder. Befolkningen, $\frac{1}{2}$ 1890: 3615 (1801: 1550, 1840: 1782, 1860: 2168, 1880: 3175), boede i 397 Gaarde og Huse og fordeltes efter Erhverv saaledes: 159 levede af immat. Virksomhed, 1166 af Jordbrug, 25 af Gartneri, 266 af Fiskeri, 1204 af Industri, 197 af Handel, 72 af Skibsfart, 347 af andre Erhv. (deraf 318 Daglejere og Arbejdsmand), 98 af deres Midler, og 81 vare under Fattigv. Som man ser, har ogsaa i dette Sogn Industrien (Fabrikkerne i Kastrup) stor Betydning; dog indtager her Jordbruget en jævnsidig Stilling, ligesom Fiskeriet maa nævnes.

I Sognet Byerne: *Taarby*, V. for Landevejen, med Kirke, Præstegd., Skole, Fattiggaard for 48 Lemmer og 14 Syge og „Amager Højskole“ (opr. 1884); *Maglebyhille*, Ø. for Landevejen, med Skole og Mølle (med Dampbageri); sydlige, V. for Landevejen, *Tømmerup* med Skole; *Vibe-rup*; *Ullerup*; de to sidste have fælles Skole. Ved Østkysten *Kastrup* (1830: 468, 1894: 2038 Indb.) med Kirke (Anneks til Taarnby), Skole, flere private Skoler, Børnesanatoriet af 26. Maj 1892, Gæstgiveri (i „Kastruplund“), Strandkontrolstation, Telegrafstation med Telefonforbindelse, en god lille Havn (8 F. dyb), Understøttelses- og Spareforening (opr. $\frac{7}{10}$ 1877; Sparernes Tilgodeh. var $\frac{31}{8}$ 95: 41,746 Kr., Rentefoden $3\frac{1}{2}$ pCt., Reservefonden 4410 Kr., Antal af Konti 557) og flere store Fabrikker, hvorved største Delen af Befolkningen har sit Erhverv, dog har Fiskeriet ogsaa særlig Betydning (1893 fiskedes af 72 Fiskere, med 30 Dæksbaade og 44 mindre Fartøjer, for 24,400 Kr.). Desuden er der et, hovedsagelig af Fiskere dannet Bjærgelav til Assistance for grundstødte Skibe, som ofte giver en ret god Bifortjeneste. Af Fabrikkerne nævnes: Kastrup Glasværk (Aktieselskab, oprettet 1873, der ogsaa ejer „Godthaab“ ved Helsingør og „Hellerup“ paa Strandvejen; Aktiekapital 700,000 Kr.), der beskæftiger omtr. 240 Arbejdere og 1894 producerede af Hvidtglas 3,422,500 Hyttestykker; Fabrikken har sine egne Arbejderboliger med Skole, Spareforening (opr. $\frac{3}{5}$ 1870; Sparernes Tilgodehavende var $\frac{31}{8}$ 1895: 51,914 Kr., Rentefoden 3 pCt., Reservefonden 4235 Kr., Antal af Konti 75) osv. Kalkværket Kastrupværk, hvortil hører Kastrup Havn og et stort Bygningskompleks; Produktionen paa Værket, der beskæftiger omtr. 20 Arbejdere, har i de senere Aar været i Aftagen. Dansk Svovlsyre- og Superfosfatfabrik (Aktieselskab, oprettet 1892, Aktiekapital: 700,000 Kr.) beskæftiger omtr. 100 Arbejdere og producerer aarligt i Gennemsnit ca. 270,000 Cntr. Dampvæveriet „Carstensminde“ (det første Dampjaquétværeri i Danmark, anlagt 1870 i Kbh. og flyttet til Kastrup 1882) beskæftiger omtr. 70 Arbejdere. Kjøbenhavns Margarinefabrik (anlagt 1890) beskæftiger 16 faste Arbejdere og lige saa mange Bødkere og producerer aarligt omtr. 2 Mill. Pd. Margarine. Kastrup Bryggeri (hører til „de forenede Bryggerier“). Desuden et mindre Kridtslemmeri.

Gaarde paa over 12 Tdr. Hrtk.: *Løitegaard*, hørende til Taarnby ($31\frac{3}{4}$ Tdr. Hrtk., 220 Tdr. Ld., paa Saltholm $4\frac{3}{4}$ Tdr. Hrtk.), og *Kastrup*

gaard, hørende til Kastrup (12 Tdr. Hrtk., deraf $1\frac{5}{8}$ Td. paa Saltholm, 72 Tdr. Ld., hvoraf 69 Ager og Eng, 3 Skov). Af andre Gaarde og Lokalteter mærkes: *Petersdal* (i Maglebylille; ejes af Hofjægermester Vind til Sanderumgaard), *Raagd.* (i Ullierup), *Nykro* ved Hovedlandevejen og flere Krudttaarne ved Østkysten. Lidt N. for Kastrup ligger et Kystbatteri, der er anlagt 1886—87 og danner et Led i Hovedstadens Søbefæstning. Omtr. $\frac{1}{4}$ Mil lige udenfor Kastrup er paa en Stengrund, *Nordre Røst.* 1877 bygget et Fyrtaarn af Granit. (Underbygningen har Form af en omvendt spidsgattet Baad, for at modstaa Isdriften), Blinkfyr med vekslende hvidt og rødt Lys hvert $\frac{1}{2}$ Minut, af 3. Orden, Linseapparat, Taarnets Højde 54, Flammens 44 F. over dagl. Vande.

Sognet, der danner en egen Sognekommune, hører i administrativ Henseende til de under S. 237 nævnte Distrikter, Landstings- og Folketingskreds samt til 1. Udskrivningskr. 16. Lægd. Taarnby Kirke ejes af Universitetet, Kastrup Kirke af Beboerne.

Taarnby Kirke er i sin ældste Del, Skibet, bygget af Kamp og Kridtsten og har Spor af oprindelige rundbuede Vinduer ved Vaabehuset paa Nordsiden. Tidlig har den ældste Del faaet indsat 4 Fag Krydshvælvinger fra Overgangsperioden med smaa Hjernesøjler, og samtidig er Vaabehuset paa Sydsiden tilføjet, hvis Krydshvælving har profilerede Ribber, forneden afsluttede af karakteristiske Hoveder; dets Mure ere forneden af Munkesten, foroven af Kridtsten. Det andet Vaabenhus (af Munkesten) paa Nordsiden er utvivlsomt ældre, da der over de senere indsatte to Fag meget lave Krydshvælvinger findes alle de gamle Bjælkehuller i en Kridtstensfrise. Taarnet, dels af Munkesten og dels af Kridtsten, er forneden af samme Bredde som Skibet, men springer lidt tilbage foroven; over Krydshvælvingen findes udvendig paa hver Side to meget dybe og høje, fladbuede Blindinger i de over 2 Al. tykke Mure, der næsten helt ere af Kridtsten. Paa Taarnets Nordside et oprindeligt Trappehus, der foruden den egentlige Adgang fra Taarnet har en udvendig Dør. Skibet er senere udvidet mod Ø., ved at det oprindelige Kor er nedrevet og 3 Fag Krydshvælvinger ere tilføjede; paa Nordsiden af Skibets senere Del er tilføjet et Sakristi (af Munkesten), der har fladt Loft, og som nu benyttes som Ligkapel. Skibet, som har ny indsatte Jærnvinduer, er hvidkalket, hvorimod Taarn, Vaabenhuse og Sakristi ere fugede og have Gavle med teglhængte Kamme og spidsbuede Blindinger. Nyt Alterbillede (skal være af Roed); Prædikestol i Renaissancestil med Lydhimmel (hvorpaa Aarstallet 1629 og 2 Vaabener, det ene med Indskriften Anna Thomes Daater, det andet med: D. Caspare Bartelins); romansk Granitdøbefont; i Midtergangen hænge et Skib og 4 Malmlysekroner (en fra 1721). Orgelet (tarvelig gotisk Stil) er skænket 1725 af Beboerne. Ved den øverste Stol paa Sydsiden en Tavle med Vers til Minde om Fr. V's Nærværelse ved et Amagerbryllup 1748*). — Paa Kirkegaarden, hvor Biskop J. H. Lautrup (Præst i Taarnby 1850—54, † 1856) og Forfatteren Hans Egede Schack († 1859) ligge begravede, ere en Del gamle Ligsten („Bremersten“) oprejste ved Kirkens Mure; Inskriptionerne ere paa de fleste ulæselige; men mange have Blomsterornamenter og Bomærker; desuden flere gamle Ligsten paa Kirkegaarden. — Præstegaarden er efter en Sten med Indskrift over Indgangsøren opført 1791 af dav. Sognepræst Lambert Daniel Bruun, og forskellige gamle Bygningmateriale, saasom Døre, Indfatninger og Smedejærngelænderet ved Stentrappen, kunne tyde paa, at Traditionen har Ret, naar den siger, at Gaarden er opført af Materialer fra det nedbrudte Hørsholm Slot.

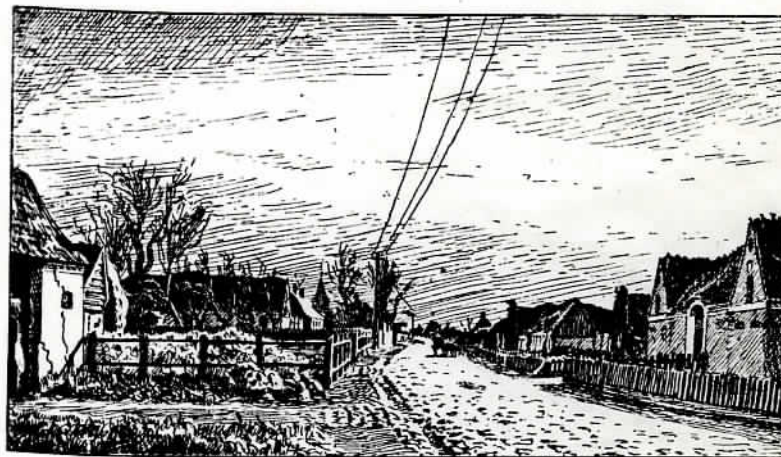
Taarnby (Thorneby) hed ogsaa i Middelderen „Burgby“ eller „Burbj“ (endnu 1370 forekommer Navnet); maaske har der her ligget en (af Biskop Absalon?) opført Borg, hvori Taarnet har været fremherskende. — Navnet „Burgby“ skal ogsaa have været knyttet til *Løjtegaard*, der er en Hovedparcel af Ladegaarden til Kjøbenhavns Slot, hvilken bortsolgte hen imod Slutn. af 18. Aarh.

Kastrup Kirke, i det nordvestlige Hjørne af Kastruplund, er opført 1883—84

*) Aar 1314 stadfæstede Roskildebiskop Frue Kirkens Rettighed til Kirken: den skal være bleven Universitetets Ejendom i sidste Halvdel af 16. Aarh. Efter Sagnet var Kirken en af de faa Bygninger, der skaaedes paa Øen af de Svenske 1658, fordi Karl Gustav selv befalede, at den ikke maatte røres til Belønning for Præstens Koldblodighed; han blev rolig staaende paa Prædikestolen, medens alle andre flygtede, da Kongen traadte ind i Kirken.

efter Tegn. af H. Ph. Schmidt af røde Murstén med Granitsokkel, Skifertag og et 72 F. højt Taarn; fladt Loft (se *H. A. Krøyer*, Kastrup Kirke, Kbh. 1884).

Kastrup („Castorp“), hvor der har ligget en Skanse, er et gammelt Fabriksted. Stenhugger, senere Holbygningsspektør og kgl. Bygmester, Jacob Fortling († 1761) anlagde, efter 1747 at have faaet Bevilling til at bryde Sten paa Saltholm, i 1749 med Statens Understøttelse et Kalkbrænderi, 1752 et Mur- og Teglstensbrænderi og 1755 en Stentejs- og Sukkerformsfabrik i Kastrup, ligesom han gjorde Begyndelsen til Havnen, byggede *Kastrupgaard* og flyttede hertil to andre af Staten paabegyndte Virksomheder, nemlig 1754 et i Jylland oprettet Okkerværk og 1760 Porcellænsværket ved Blaataarn ved Langebro. 1777 solgtes „Fajance-, Sukker-Form og Kalkfabrikken“ for 35,000 Rd. til Nicolai Chr. Høpfner, Direktør i Universitetets Bogtrykkeri († 1784), og Chr. Ditlev Westerholt; 1784 solgtes „Kastrup Hovedgaard“ ($39\frac{3}{8}$ Tdr. Hrtk.) med Fabrikken for 41,000 Rd. af Skiftekommissionen for de to sidstes Ejeres Efterlade til Major Chr. Jørgensen og Kancelliraad P. Jac. Hygom, hvorefter Ejendommen med Fabrikken ved Auktion 1792 for 41,800 Rd. gik over til Justitsraad, senere Generalkrigskommissær Ole Tønder Lange, der i Beg. af 19. Aarh. (1810?) anlagde Kastruplund; derefter har den været ejet af Kammeraad M. Petersen, der bl. a. ud-



Hovedgaden i Store Magleby.

dybde Havnen, dennes Søn og (fra 1894) af Brygger C. M. Larsen. — Kastrup Glasværk anlagdes 1848 af Grev Chr. Conr. S. Danneskjold-Samsøe, Ejeren af Holmegaards Glasværk, fra hvilket det adskiltes 1873 for at gaa over til et Aktieselskab (se S. 239).

Saltholm ejes nu udelukkende af Amagers Hartkornsejere (fra 1870, da de købte Ejendomsretten af Staten for 60,000 Kr.), og der græsser hver Sommer omtr. 1300 Stkr. Hornkv. og 6—800 Gæs; 16 Tdr. Ld. ere dog opdyrkede og ernære en Familie. Øen er bekendt for sin gode Jagt, især paa Fugle. De tidligere Kalkstensbrud (ved 1870 var der endnu 3), som paabegyndtes ved Midten af 18. Aarh. (se ovfr.), ere nu næsten ophørte, da man faar Kalkstenen billigere fra Limhamn i Sverige. Paa Nordenden findes Spor af en Barakke, der under Pesten 1711 skal have tjent som Sygehus for Amager, ligesom Stedet ogsaa dengang skal være benyttet som Begravelsesplads.

Store Magleby Sogn udgør den sydøstlige Del af Øen og begrænses af Taarnby Sogn, Sundet og Kjøge Bugt. Magleby Kirke, beliggende mod N. Ø. i Sognet, ligger omtr. $1\frac{1}{4}$ Mil S. for Kjøbenhavn. Den lermuldede Jord er meget frugtbar; omtr. 200 Tdr. Ld. Engjord, der tilhører Dragør Kommune (købt fra Store Magleby 1870), benyttes til Græsning og Blegelpladser. Til Sognet hører Øens eneste Skov, Statsskoven Kongelunden (1. Kjøbenhavns Skovdistrikt).

Fladeindholdet var $\frac{1}{4}$, 1888: 3625 Td. Ld., hvoraf 2146 besaaede (deraf med Hvede 9, Rug 471, Byg 581, Havre 296, Blandsæd til Modenh. 23, til Grøntf. 30, Kartofler 347, andre Rodfr. 326, andre Handelsplanter 59), medens der henlaa til Afræsning 40, Høslæt, Brak, Eng m. m. 953, Haver 18, Skov 305, Stenmarker 26, Byggegr. 44, Hegn og Veje 93 Tdr. Kreaturhold 1893: 1467 Heste, 511 Stk. Hornkv. (deraf 341 Køer), 74 Faar, 407 Svin og 19 Geder. Ager og Engs Hartk. og halv. Skovskylshrtk. var $\frac{1}{4}$ 85: 229 $\frac{1}{2}$ Tdr. Der var 59 Selvejergd. med 181 $\frac{1}{4}$, 480 Huse med 25 Tdr. Hrtk. og 67 jordløse Huse. Befolkningen, $\frac{1}{2}$ 1890: 2804 (1801: 2225, 1840: 2301, 1860: 2413, 1880: 2720), boede i 511 Gaarde og Huse og fordeltes efter Erhverv saaledes: 112 levede af immat. Virksomh., 699 af Jordbrug, 61 af Fiskeri, 558 af Industri, 168 af Handel, 831 af Skibsfart, 209 af andre Erhv., 137 af deres Midler, 29 vare under Fattigv. Som man ser, er Skibsfarten ligesom Industrien af særlig Betydning ved Siden af Landbruget, men dette skyldes Dragør (se under denne).

I Sognet Byen *Store Magleby* eller *Hollænderbyen*, beliggende, hvor Hovedlandevejen drejer mod Ø. til Dragør ($\frac{1}{2}$ 1890: 979 Indb.; 1801: 642, 1840: 672, 1860: 685, 1880: 889) med 155 Gaarde og Huse samt Kirke, Præstegd., 2 Skoler, Mølle med Bageri. Den særdeles velhavende By gør et meget pynteligt Indtryk, især i den brolagte Hovedgade.

Dragør, købstadlignende Landsby paa Østkysten, med Kirke (Anneks til Store Magleby), 5 Kommuneskoler (Jan. 1896: 312 Børn med 5 Lærere og Lærerinder), flere private Smaaskoler og en mindre Realskole, Fattiggaard (henved 20 Lemmer), 2 Gæstgivergaarde, 4 Bagerier osv., en forholdsvis stor, $\frac{6}{4}$ F. dyb Havn med Havnefy, Lodsstation, Toldkontrol- og Karantænestation, Postekspedition og Telegrafstation med Telefon. — Nord for Dragør er der 1877 opført to Fyrtaarne (Ledefyr) med 1200 F. Afstand; det er røde faste Fyr af 3. Orden med Spejllapparat; søndre Taarn er 69 F. højt og Flammens Højde er 38 F. over daglig Vande, Lysvidden 12 Kvartmil; nordre Taarn er 38 F. høj, Flammens Højde er 30 F., Lysvidden 10 Kvartmil. I søndre Taarn findes Dragør Bifyr (oprettet 1890), et Vinkelfyr af 4. Orden med Spejllapparat; det er grønt, hvidt og rødt med Formørkelser; Flammens Højde er 22 F. over dagl. Vande.

Dragør Kommune ejer et Jordareal af omtr. 230 Tdr. Ld. (som mest er udlejet til Græsning, Høslæt og Blegning, en mindre Del til Opdyrkning). Kreaturholdet var 1893: 74 Heste, 51 Stk. Hornkvæg (deraf 42 Køer), 34 Faar, 26 Svin. Befolkningen, $\frac{1}{2}$ 1890: 1825 (1801: 1583, 1840: 1629, 1860: 1728, 1880: 1831; Slutn. af 1894: omt. 1950), boede i 356 Gaarde og Huse og fordeltes efter Erhverv saaledes: 54 levede af immat. Virksomhed, 47 af Jordbrug, 61 af Fiskeri, 438 af Industri, 151 af Handel, 831 af Skibsfart, 128 af andre Erhv., 98 af deres Midler, og 17 vare under Fattigv.

Befolkningens vigtigste Erhverv er Søfart, Lodseri, Bjærgning og lidt Fiskeri; dertil kommer en Del Industri, nemlig Vævning, der væsentligt drives af Kvinderne. Indtægterne fra Søen ere dog betydeligt aftagne i de senere Aar. 1878 ejede Beboerne 78 Skibe og Baade med 12,242 Tons, 1893: 49 Skibe (deraf 26 Lægtre) med 3389 Tons, hvoraf en Del kun bibeholdes for Bjærgningens Skyld. Lodseriet (Privilegiet stammer fra 1654), som bestyres af en Lodsinspektør, der tillige er Toldkontrollør, havde før 50, nu 30 faste Lodser; 1877 lodsedes 5597, 1886: 2049 og 1895: 1250 Skibe. Bjærgningsvæsenet, der er kommunalt, indbragte 1888: 109,800, 1889: 29,600 og 1895: 12,815 Kr.*). Det ret betydelige Sildefiskeri,

*) Byens Foged faar 3 pCt. og 2 Mandsparter, de 4 Byforstandere hver $\frac{1}{4}$ pCt. og 2 Mandsparter for at lede Bjærgningsarbejderne, Byens Kasse faar 16 pCt., Resten deles mellem alle de Beboere, der "lade sig skrive", naar Bytjeneren tuder i Hornet og kalder "til Skibs".

der om Efteraaret drives i Sundet ud for Dragør, udnyttes mest af fremmede Fiskere (fra Fiskerbyerne ved Øresund); 1893 fiskedes af 20 Fiskere, med 18 mindre Fartøjer, for 13,670 Kr. Et Jaquetværeri (opr. 1889) har 50 Væve, foruden 30 ude i Byen, og beskæftiger omtr. 150 kvindelige Arbejdere, hvoraf 80 faste; desuden findes i Byen omtr. 80 Væve. Vævningen indbringer i alt over 100,000 Kr. som Kvindernes Bidrag til Livsopholdet (1890 havde Byen ikke færre end 147 Enker). — Disse Erhvervsforhold, Kvindernes Dragt, der for en stor Del har bevaret et særegent Snit, de tæt sammenbyggede, ensartede Huse, hvoraf en Del har 2 Stokværk, og mellem hvilke der løber en Mængde snævre, brolagte Gader, give Byen et Præg, der meget minder om Landets smaa Havnekøbstæder. Dragør har i de senere Aar faaet et lille Anlæg S. for Kirken; ligeledes har den en mindre Badeanstalt, og det er ikke umuligt, at en Jærnbane vil aabne Byen nye Erhvervsilder og gøre den til Landliggerby og Badested.

Store Magleby Sogn, der hører under de S. 237 nævnte Distrikter, Lands-tings-; og Folketingskr., udgør to Kommuner: St. Magleby og Dragør. Den sidste indtager i kommunal Henseende en mærkelig Særstilling, idet den staar uden for den nugældende Kommunallov, men har sine egne Vedtægter, der stadfæstes af hver ny Konge. Ifølge disse er der i Stedet for "Sogneraadets Formand" en Foged, som vælges paa Livstid af Befolkningen, og desuden 4 andre Medl., hvoraf der hvert Aar vælges et. Dette Byforstanderskabs Møder ere ikke offentlige. Store Magleby hører til 1. Udskrivningskr. 17. og Dragør til 18. Lægd. Store Magleby Kirke ejes af Hartkornsejerne, Dragør Kirke af Kommunen.

Store Magleby Kirke (meget bred med 5—600 Siddepladser) har nu intet tilbage af den middelalderlige Bygning, da den helt er ombygget 1611 (brændt af de Svenske 1658?) og 1731; den bestaar af Skib med Spir (paa Flejen staar 1731) paa Taget ved Vestgavlen og tresidet Afslutning mod Ø. med afhvalmet Tag; paa Nordsiden findes et lille Sakristi (nu benyttet til Varmerapparat), paa hvis udvendige Side mod V. der er indmuret en Sten, som melder, at Beboerne have ladet Kirken bygge paa egen Bekostning under Chr. IV. Skibets Vestgavl er indvendig af Kridtsten, dets Sidemure have blydækkede Støttepiller; over Indgangsøren i Østsiden staar: „1731 Ist dese Kerck omgebouwet up unse egen Bekostning. Dit selve Jahr als den 6. Junii is König Christian de 6 gekroont. Cornelis Cornelissen Skoudt“. Murene ere hvidkalkede, Taget dækket med sortglaserede Tagsten og har 5 Kviste. Da Kirken restaureredes 1855, blev der indsat nye store gotiske Vinduer, ligesom en forskallet Brædvælvning. Altertavle og Døbefont er et nyt Billedskærerarbejde i gotisk Stil; Alterbilledet, uden Signatur, skal være af Th. Wegener; Prædikestolen, med Lydhimmel, og Degnestolen er i hollandsk Renæssancestil, paa Døren af Prædikestolen staar: „Pastore he masio et prætoze pip Anno 1614“. Paa Væggen er lille Egetræskrucifiks og et gammelt, godt Maleri af Christus paa Korset. Endvidere en indmuret Marmortavle over Magister Peter Olog, † 1788. I Midtergangen hænge en Malmlysekrona fra 1617 og et fuldrigget Orlogsskib. I et lille Værelse til Højre for Indgangen findes flere Levninger fra den ældre Kirke, nemlig en romansk Granitdøbefont samt en Del af det gamle Alter fra 1580, deribl. selve Alterbilledet, medens en anden Del findes i Værelset til venstre. — Paa Kirkegaarden en 14 F. høj Sandstensstøtte sat af Admiral J. C. Krieger til Minde om 25 af hans Folk, som faldt ^{*)} 10. 1808 ved Kampen under Falsterbo (nu fredet af Marinemisteriet) og en Mindesten over Salmedigteren H. A. Timm, der var Sognepræst her fra 1835 til sin Død 1866. — I



Store Maglebys Vaaben.

Præstegaarden (ejet af Sognets Hartkornsejere), efter Sagnet den ældste i Danmark, findes en gammel Døraabning med profilerede Vederlagssten, og i Forstuen en gammel Dør med smukke Hængsler og et blyindfattet Vindue. Lige til Chr. VIII benyttedes Gaarden af Kongerne som Opholdssted under Jagten; i nordre Fløj er indmuret en Sten med Fredr. III's Navnetræk.

Store Magleby (en Tid *Søndre Magleby*) nævnes allerede i Middelalderen under Lunds Erkebisppestol og i Forliget 1370 mellem Valdemar Atterdag og Hanseaterne. Om dens Besættelse af hollandske Familier under Chr. II er allerede talt (S. 237). Som Vidnesbyrd om dens Betydning kan maaske tjene, at den i den nyere Tid fik sit eget Segl og i lang Tid bevarede sine særlige Institutioner. Der prædikedes saaledes indtil 1731 kun Hollandsk eller Plattysk i Kirken (1735 viedes det første Par paa Dansk), indtil 1811 prædikedes der baade Tysk og Dansk*), og indtil 1816 havde Byen sin særegne Rettergangsmaade efter hollandsk Mønster. Øvrigheden bestod af Schouten (Fogden), som valgtes af Gaardmændene, og af 7 af alle Beboerne hvert Aar valgtes Schöppens; disse 8 Mand udgjorde „det lille Raad“; men var der vigtige Sager til Afgørelse, tiltraadte de 2 foregaaende Aars Schöppens, og disse 22 Mand udgjorde „det store Raad“. Byen har ogsaa til den senere Tid haft sin egen Forligskommission.

I Nærheden af Store Magleby stod 10. Okt. 1658 den bekendte „Turnering“ mellem de Danske under Ulr. Chr. Gyldenløve og Hans Ahlefeldt og de Svenske under Wrangel, hvilken overværedes af begge Kongerne og endte med de Svenskes Nederlag, som nær havde kostet Karl Gustav Livet.

Dragør Kirke er opført 1882 efter Tegn. af Arkitekt Wessel, i Spidsbuestil af røde Mursten med Granitsokkel og bestaar af tresidet Kor, Skib med Vaabenhus paa Nordsiden og Taarn paa Sydsiden nærmest Koret. Taget er dækket med Skifer. Tagværket er indvendigt i Skibet synligt og dekoreret. Alterbilledet af F. C. Lund (1884). I Midtergangen hænger et Skib og to smukke Messingkroner. — Paa Kirkegaarden et Ligkapel.

Dragør havde ikke ringe Betydning i Middelalderen paa Grund af det store Sildefiskeri i Sundet og var en vigtig Plads for Hansestæderne, navnlig i 14. og 15. Aarh. I det Forlig, som Valdemar Atterdag maatte indgaa med Hansestæderne 1370, maatte han indrømme disse de tidligere Rettigheder, som de havde haft paa Amager (Nedsaltning, Handel med indførte Varer og Udskibning); 1396 havde Deventerne Tilhold paa Dragør, 1470 havde Stettinerne Leje her. I Helsingørs Købstadsret af 2/10 1426 tilsiges der Byens Borgere „saadanne Privilegier, Friheder og Fordele, som andre vore Borgere og Købstadsmænd paa vore Markeder og Sildelejer, som ere Skaner, Falsterbo, Malmø og Dragør“ (ligeledes nævnes Dragør i Helsingørs Privilegiers Stadfæstelse af 3/7 1456), og 1475 forordnede Christian I, at de af Hanseaterne opkøbte Stude kun maatte udføres over Ribe, Assens, Falsterbo og Dragør. Thurah omtaler i sin Beskrivelse af Øen, at Hanseaterne havde haft 700 Boder ved Dragør; men ogsaa flere kjøbenhavnske Kirker og Klostre vides at have haft Boder der, saaledes Vor Frue Kirke, flere Altere i St. Nicolai Kirke, endvidere Graabrædrekløsteret og vistnok ogsaa Helligaandshuset. Der er fundet Spor af disse Sildeboder paa Markerne N. for Byen; men maaske der ogsaa har ligget en Del mod S. I Beg. af 16. Aarh, da Byen i øvrigt allerede var i Tilbagegang paa Grund af det aftagende Sildefiskeri, fik Kronen selv sit Salteri ved Dragør; 1574 afstod Kronen en Del af sine Ejendomme her til Hollænderne. Dog har Byen vist endnu en Tidlang hævdet sig som en betydelig Fiskerby. Til Store Magleby, til hvilken Dragør i længere Tid var knyttet baade i kirkelig og retslig Henseende, var Forholdet ikke godt; og Beboerne søgte i mange Aar hellere Taarnby Kirke. I Dragør ligger endnu Byens først opførte Skole fra 1727 (se *Chr. Nicolaisen*, Dragørs Fortid og Fremme, Kbh. 1887).

Kongelunden, omtr. 300 Tdr. Ld., der tidligere hørte til St. Magleby Overdrev, blev 1818 overladt til det kgl. Landhusholdningsselskab ved dets Præsidents, Gehejmeraad Jonas Collins Foranstaltning paa 20 Aar til Skovkultur, hvorefter Arealet med de Træplantninger, der havde fundet Sted indtil den Tid, uden Godtgørelse atter skulde tilfalde Store Maglebys Hartkornbrugere; men efter de 20 Aar blev Overdragelsen fornyet paa lige saa langt et Tidsrum, og 1845 købte Statskassen Skoven for 20,000 Rd.

*) Paa en Vinkande, som en af de sidste hollandske Præster, Jacob Hummer, skænkede Kirken 1730, læses:

Komt niet hier als onbereyd
Dat kost uwe eige Zaligheid.
Maar eet en drinkt in vast Gelove
Zo neemt y God in zyn Vertrouwe.

Den er bevokset med Eg, Naaletræer og andre Træsarter, for det meste plantede mellem hverandre. Nu benyttes Skoven udelukkende til kongeligt Fasaneri (8—900 Fasaner), som blev anlagt 1840 af Hofjægermester E. C. F. Løvenskiold († 1861), for hvem der 1862 rejstes en Granitstøtte (med Portrætmedaillon) ved Skæringspunktet af de to Hovedveje, de eneste, ad hvilke Skoven maa befares. I Skoven findes Opsynsmands- og Fasanjægerbolig.

I Store Magleby Sogn har der ligget flere Gravhøje, der alle synes at stamme fra Bronze- eller Jernalderen.

Litt. *Laur. de Thurah*, Beskrivelse af Amager og Saltholm, Kbh. 1758. — *Chr. Nicolaisen*, Optegnelser om Amager fra Øens første Kulturtid indtil nu, i „Amagerposten“ Dec. 1889—Sept. 1891. — *Mikkel Hansen Fjernskæg* har i Kjøge 1693 udgivet en „Amagerlands og Indbyggeres korte Beskrivelse“ paa Vers.

S. Ø. for Amager ved Drogdens sydlige Indløb ligger en Stenflak, Kvartus' Grund, og tæt S. V. for dennes mindste Dybde ligger *Drogdens Fyrskib* (oprettet 1838) med hvidt Blinkfyr af 3. Orden, Spejllapparat; Flammens Højde over Havet er 30 F.; tillige er der Taageeksplosionsapparat (2 Knald hvert 10. Minut). Paa Fyrskibet er der Station for Dragør Lodser, der lodse i hele Sundet.

Frederiksberg Sogn, V. for Kjøbenhavn, omgives af Hvidovre og Brønshøj Sogne, fra hvilket sidste det skilles ved det Vandløb, som fører fra Damhus Sø til Ladegaardsaaen, og Kjøbenhavns Grund, hvor Grænsen omtr. dannes af Ladegaardsaaen, St. Jørgens Sø, Gamle Kongevej, Værnedamsvejen, Frederiksberg Allé, Rahbeks Allé, til Søndermarkens sydvestlige Hjørne. Det er et lille Sogn (1569 Tdr. Ld.), men overordentlig tæt befolket (1/2 1890: 46,954, 1/2 1895: 56,076 Indb.), hvad der skyldes de allerede under Amtsbeskrivelsen berørte særlige Forhold. Det deles i et By- og et Landdistrikt. Da Sagnet imidlertid helt er sammenvokset med Hovedstaden, henlægges dets Beskrivelse under Kjøbenhavn.

Hvidovre Sogn, indtil 1891 Anneks til Frederiksberg, omgives af dette og Rødovre Sogn samt Smørum Herred (Brøndbyøster og Brøndbyvester S.), Kalvebodstrand og Staden Kjøbenhavns Grund. Den gamle Sognekirke mod N. V. i Sagnet, ligger omtr. 3/4 Mil V. S. V. for Kjøbenhavn. De jævne Jorder ere lermuldede; langs Stranden findes dog sandede Strækninger. Gennem Sagnet mod S. løber Harrestrup Aa, Damhus Søens Afløb.

Fladeindholdet var 18/7 1888: 3763 Tdr. Ld., hvoraf 1935 besaede (deraf med Hvede 40, Rug 388, Byg 701, Havre 395, Ærter og Vikker 20, Blandsæd til Modenh. 11, til Grøntf. 142, Kartofler 41, andre Rodfr. 170, andre Handelsplanter 27), medens der henlaa til Afgræsn. 260, Høslæt, Brak, Eng m. m. 1117, Haver 134, Stenmarker 53, Byggegr. 69, Hegn og Veje 195 Tdr. Kreaturhold 1893: 791 Heste, 953 Stkr. Hornkv. (deraf 834 Køer), 366 Faar, 732 Svin og 42 Geder. Ager og Engs Hartk. og halv. Skovskyldestrk. var 1/4 85: 465 Tdr. Der var 65 Arvefæstegaarde med 438 3/8, 283 Huse med 25 Tdr. Hrtk. og 18 jordløse Huse. 10 Gaarde paa over 12 Tdr. Hrtk. (med 143 3/8 Tdr.). Befolkningen, 1/2 90: 4351 (1801: 1148, 1840: 1525, 1860: 2122, 1880: 3762, Jan. 1896: 5142), boede i 402 Gaarde og Huse og fordeltes efter Erhverv saaledes: 243 levede af immat. Virksomhed, 543 af Jordbrug, 95 af Gartneri, 16 af Fiskeri, 1561 af Industri, 434 af Handel, 16 af Skibsfart, 1124 af andre Erhv., (deraf 1010 Daglejere og Arbejdsn.), 183 af deres Midler, 39 vare under Fattigv., og 97 vare i Aandssvageanstalter. Den store Plads, som Industrien indtager, skyldes især de store Bryggerier, Frederiksholms Tegl- og Kalkværk og de andre Fabrikvirksomheder. Kjøbenhavn-Roskildebanen gennemskærer den nordvestlige Del af Sagnet. Den paatænkte „Vallensbækbane“ (Lov af 18/4 1894) vil komme til at gennemskære